

# La feuille d'A.R.B.R.E

RÉSEAU AGRICULTURE ET BIODIVERSITÉ EN MAINE-ET-LOIRE

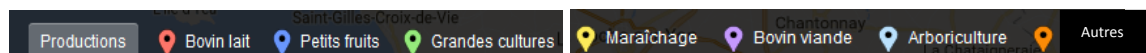
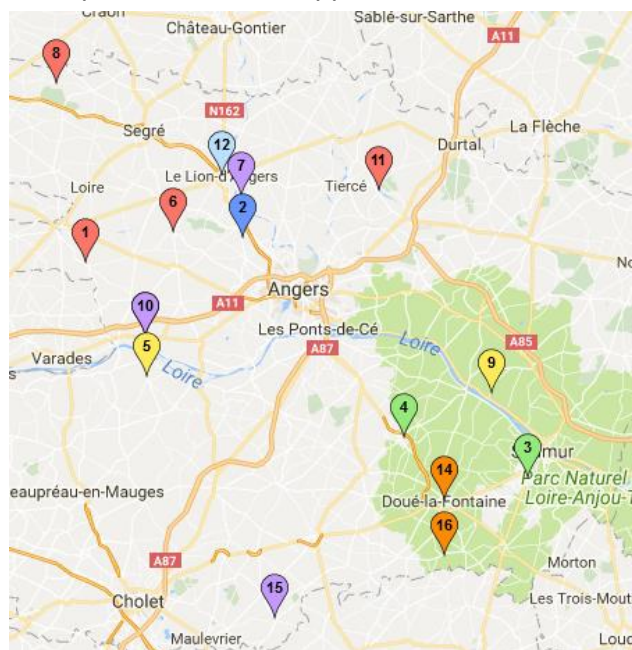


N°15 – septembre 2017

## Des « petites bêtes » auxiliaires dans nos exploitations : discrètes, mais bien présentes

Entre 2014 et 2016, **16 exploitations ARBRE** ont été le support d'inventaires naturalistes, pour 2 groupes d'insectes.

- **Les coccinelles** : intérêt comme auxiliaire de culture
- **Les orthoptères (criquets, grillons, sauterelles)** : intérêt comme ressource alimentaire importante pour les oiseaux (perdrix, merle, huppe...).



Le bilan obtenu sur les quatre premières exploitations a déjà été publié dans la feuille d'arbre n°11 (avril 2015). Il est complété avec les résultats de 2015 et 2016.

## Les Coccinelles

- **38 espèces détectées soit 62% des espèces de l'Anjou** (63 connues à ce jour). Ce chiffre illustre le rôle important des agro-écosystèmes pour l'accueil d'une bonne diversité de coccinelles. Une biodiversité certes « ordinaire » mais aussi très utile.

✓ **Les 5 espèces les plus rencontrées :**

- la Coccinelle à 22 points,
- la Coccinelle à 7 points,
- la Coccinelle à damier,
- la Coccinelle à 16 points
- la Coccinelle asiatique.

Pour en savoir plus sur le régime alimentaire et les habitats de ces espèces, [cliquez ici](#) (lien vers feuille d'ARBRE n°11).

✓ **Zoom sur 3 autres espèces auxiliaires** bien présentes dans les exploitations :

Espèces	Milieu de vie	Régime alimentaire
<b>Coccinelle des friches</b>	Strate <b>herbacée</b> , milieux plutôt chauds/bien exposés	Vit aux dépens de <b>pucerons</b> des arbustes et des plantes basses spontanées, tout comme sur les <b>luzernes, le blé, la pomme de terre, la betterave...</b>
<b>Coccinelle tête d'épingle</b>	Au sein des <b>haies</b> , notamment sur les chênes et les épineux	Vit au dépens des <b>acariens</b> , notamment <i>Tetranychus telarius</i> L., des thrips ; chasserait aussi certaines petites espèces de pucerons ( <i>Phorodon humuli</i> ). Très bon auxiliaire en <b>arboriculture</b> .
<b>Coccinelle à 10 points</b>	Surtout dans les <b>haies pluristrates</b>	S'attaque aux <b>pucerons des arbustes cultivés</b> et des arbres (chênes, hêtres, saules, noisetiers,...). Les proies préférées sont <i>Aphis pomi</i> , <i>Brachycaudus subterraneus</i> , <i>Cinara palestinensis</i> , <i>Matsucoccus josephi</i> , <i>Rhopalosiphum maidis</i> .

Coccinelle des friches



Photo Gilles San Martin - Wikimedia

Coccinelle tête d'épingle



Photo Gilles San Martin - Wikimedia

Coccinelle à dix points (sa coloration est très variable)



Photo Entomart - Wikimedia

**Pour découvrir les 38 espèces observées ?**

[Cliquez ici](#)

## Les Orthoptères (Criquets, grillons, sauterelles)

### Sauterelles et criquets, quelle différence ?

Les criquets ont les antennes plus courtes que leur corps alors que les sauterelles ont des antennes plus longues que leur corps. C'est aussi simple

- **37 espèces détectées soit 58% des espèces de l'Anjou (64 espèces dans le département connues à ce jour)** sont donc présentes sur l'ensemble des exploitations. Ce chiffre illustre encore le rôle important des agro-écosystèmes pour l'accueil d'une biodiversité ordinaire et discrète mais qui participe pleinement aux chaînes alimentaires (oiseaux insectivores notamment).
- ✓ **L'ensemble des espèces détectées restent communes à très communes en Anjou.** Celles présentant les plus forts effectifs dans les exploitations sont les **espèces prairiales et de pied de haies** à l'image du Criquet des pâtures, du Criquet duettiste, du Criquet des mouillères ou de la Decticelle bariolée.
- ✓ **Ces espèces, et leur abondance sur un site, restent directement dépendantes des pratiques de fauches et de la présence de bandes enherbées.** Les diagnostics agro-écologiques proposés dans le cadre du réseau ARBRE mettent l'accent sur ces éléments.
- ✓ **Notons également la présence d'un cortège d'orthoptères liés aux abords de pièces d'eau et aux fossés.** Bien que représentant globalement de faibles surfaces, ces espaces des exploitations hébergent les espèces les plus originales à l'image du Criquet verte-échine, espèce rare en Anjou, du Criquet ensanglanté ou du Conocéphale des roseaux.

Criquet ensanglanté



Photo CPIE Loire Anjou

Conocéphale des roseaux

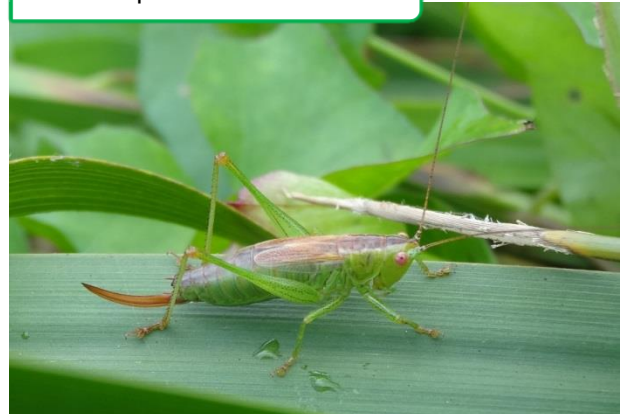


Photo CPIE Loire Anjou

Criquet verte-échine



Photo Gilles San Martin – Wikimedia

# Annexe

## Les Orthoptères (criquets, grillons, sauterelles)

Caloptène italien	Criquet mélodieux	Grillon bordelais
Caloptène ochracé	Criquet noir-ébène	Grillon champêtre
Conocéphale bigarré	Criquet pansu	Grillon des bois
Conocéphale des roseaux	Criquet verte-échine	Grillon d'Italie
Conocéphale gracieux	Decticelle bariolée	Leptophye ponctuée
Criquet des mouillères	Decticelle carroyée	Méconème fragile
Criquet des pâtures	Decticelle cendrée	Méconème tambourinaire
Criquet des Pins	Decticelle chagrinée	Oedipode émeraudine
Criquet duettiste	Ephippigère carénée	Oedipode tambourinaire
Criquet ensanglanté	Ephippigère des vignes	Phanéroptère méridional
Criquet glauque	Gomphocère roux	Phanéroptère porte-faux
Criquet marginé	Grande sauterelle verte	Sténobothre nain
		Tétrix forestier

## Les coccinelles

Coccidula des Marais	Coccinelle de la bryone	<i>Nephus quadrimaculatus</i>
Coccidula tachée	Coccinelle de l'épicéa	Rhizobie des friches
Coccinelle à 22 points	Coccinelle des bruyères	Rhizobie des arbres
Coccinelle à 24 points	Coccinelle des feuillus	<i>Scymnus auritus</i>
Coccinelle à 7 points	Coccinelle des friches	<i>Scymnus ferrugatus</i>
Coccinelle à damier	Coccinelle des marais	<i>Scymnus frontalis</i>
Coccinelle à deux points	Coccinelles des saules	<i>Scymnus gr.apetzi</i>
Coccinelle à dix points	Coccinelle fulgurante	<i>Scymnus haemorrhoidalis</i>
Coccinelle à douze points	Coccinelle orange	<i>Scymnus oertzeni</i>
Coccinelle à quatre points	Coccinelle tête d'épingle	<i>Scymnus rubromaculatus</i>
Coccinelle à seize points	<i>Hyperaspis campestris</i>	<i>Scymnus schmidti</i>
Coccinelle à virgules	<i>Lindorus forestieri</i>	<i>Scymnus suturalis</i>
Coccinelle asiatique	<i>Lindorus lophanthae</i>	

Inventaires réalisés par Olivier Durand – juillet / septembre 2014/2015/2016 – CPIE Loire Anjou

ARBRE un partenariat :

Un réseau soutenu par :

